

INSTRUKCJA UŻYTKOWANIA

Suszarka

PL

TD85.C18X

TDC148XV

Spis treści

Wprowadzenie	3	Konserwacja i czyszczenie	38
Środki ostrożności	4	38
.....	4	Błędy - co robić?	41
Opis suszarki	10	41
.....	10	Serwisowanie	46
Przed pierwszym użyciem urządzenia	11	46
.....	11	Dane techniczne	47
Instalacja i podłączenie	12	47
.....	12	Tabela programów	49
Wskazówki przed suszeniem	26	49
.....	26	Utylizacja	51
Proces suszenia, krok po kroku	29	Utylizacja / recykling opakowania	51
.....	29	Skrócona instrukcja obsługi	52
Ustawienia	35	52
.....	35		

Drogi Kliencie,

Dziękujemy za zakup tego wysokiej jakości produktu ASKO.

Mamy nadzieję, że spełnia on Twoje oczekiwania. Skandynawski design łączy w sobie czyste linie, codzienną funkcjonalność i wysoką jakość. To podstawowe cechy charakterystyczne wszystkich naszych produktów i powód, dla którego cieszą się one tak dużym uznaniem na całym świecie.

Przed pierwszym użyciem urządzenia gorąco zachęcamy do zapoznania się z niniejszą instrukcją. Instrukcja zawiera także informację, w jaki sposób można chronić naturalne środowisko.

W treści instrukcji stosowane są przedstawione poniżej symbole, które posiadają podane obok nich znaczenia:

INFORMACJA!

Informacja, porada, wskazówka lub zalecenie

OSTRZEŻENIE!

Ostrzeżenie – ogólne niebezpieczeństwo

RYZYKO PORAŻENIA PRĄDEM ELEKTRYCZNYM!

Ostrzeżenie – niebezpieczeństwo porażenia prądem elektrycznym

GORĄCA POWIERZCHNIA!

Ostrzeżenie – niebezpieczeństwo gorącej powierzchni

NIEBEZPIECZEŃSTWO POŻARU!

Ostrzeżenie – niebezpieczeństwo pożaru

Oryginalne instrukcje

Patrz Skrócona instrukcja obsługi na ostatniej stronie.

Środki ostrożności


Informacje ogólne

Proszę zapoznać się z instrukcją obsługi i zachować ją do przyszłego wykorzystania.

- **Proszę nie używać suszarki bez uprzedniego zapoznania się z niniejszą instrukcją.**
- Nieprzestrzeganie instrukcji obsługi lub nieprawidłowa eksploatacja suszarki może doprowadzić do uszkodzenia prania lub urządzenia lub do uszkodzenia ciała użytkownika.
- Instrukcje użytkowania są dostępne na naszej stronie internetowej www.asko.com.
- Suszarka jest przeznaczona wyłącznie do użytku domowego.
- Przed podłączeniem suszarki do prądu proszę dokładnie zapoznać się z instrukcją obsługi opisującą suszarkę oraz zasady jej prawidłowego i bezpiecznego użytkowania. Instrukcja dotyczy kilku typów lub modeli urządzenia, dlatego też mogą być w niej opisane ustawienia lub wyposażenie, które w danej suszarce jest niedostępne.
- Wszelkie naprawy i podobne czynności przeprowadzane na suszarce należy pozostawić fachowcowi. Nieprofesjonalnie przeprowadzona naprawa może skutkować wypadkiem lub poważną usterką.
- Po zainstalowaniu odczekać co najmniej 2 godziny przed podłączeniem suszarki do sieci elektrycznej.
- Do zamontowania suszarki na pralce potrzebne są co najmniej dwie osoby.
- Suszarki nie wolno podłączać do instalacji elektrycznej przy pomocy przedłużacza.
- Nie podłączać suszarki do gniazdka elektrycznego przeznaczonego dla gólarzki elektrycznej lub suszarki do włosów.

OSTRZEŻENIE!

Dla uniknięcia niebezpieczeństwa, wymiany uszkodzonego kabla zasilającego może dokonać wyłącznie producent, autoryzowany serwisant lub inna upoważniona do tego osoba.

-  **OSTRZEŻENIE!**

Urządzenie nie może być sterowane przy użyciu zewnętrznego przełącznika, jak np. programatora czasowego, lub podłączone do obwodu regularnie włączanego i wyłączanego przed zakład energetyczny

- **Po zakończeniu procesu suszenia wyjąć kabel zasilający suszarki z gniazdka.**

W przypadku suszarki z podłączeniem 3-fazowym nie należy wyciągać wtyczki z gniazdka.

- Podczas serwisowania i wymiany części urządzenie musi być odłączone od źródła zasilania. Usunięcie wtyczki musi umożliwiać operatorowi sprawdzenie z każdego miejsca, do którego ma dostęp, czy wtyczka nie znajduje się w gniazdku.
- W przypadku nieprawidłowego podłączenia urządzenia, jego niewłaściwej eksploatacji lub serwisowania go przez nieupoważnioną osobę, użytkownik ponosi koszty uszkodzeń.
- Powietrze wokół suszarki nie powinno zawierać cząsteczek kurzu. Powietrze w pomieszczeniu, gdzie zainstalowana jest suszarka, powinno posiadać dobrą wentylację, aby zapobiec cofnięciu się gazów pochodzących z urządzeń gazowych o otwartym ogniu (np. kominków).
- Nie odprowadzać powietrza z suszarki za pośrednictwem kanałów wykorzystywanych przez urządzenia lub instalacje działające na gaz ziemny lub inne paliwa (dotyczy wyłącznie suszarki ewakuacyjnej).
- Po każdym cyklu suszenia przeczyścić filtr siatkowy w drzwiczkach.
- Nie suszyć w suszarce rzeczy nie upranych.
- Przed suszeniem w suszarce rzeczy zabrudzone olejem, acetonem, alkoholem, pochodnymi ropy naftowej, odplamiaczami, terpentyną, woskiem i preparatami do usuwania wosku należy uprać w pralce w gorącej wodzie z detergentem.

Środki ostrożności

- W suszarce nie wolno suszyć rzeczy zawierających lateks, elementów gumowych, czepków kąpielowych oraz prania lub pokrowców zawierających gumową piankę.
- Płynów zmiękczejących lub podobnych produktów używać zgodnie instrukcjami producenta.
- Nie należy stosować żadnych rozpuszczalników, środków czyszczących o właściwościach ściernych, środków do czyszczenia szkła ani środków uniwersalnych.
- Nie stawiać suszarki za zamkniętymi na zamek lub przesuwanymi drzwiami lub drzwiami, których zawiasy znajdują się naprzeciwko zawiasów drzwiczek suszarki. Suszarkę należy zainstalować w taki sposób, by jej drzwiczki można było zawsze bez trudu otworzyć.
- Nigdy nie blokować otworów wentylacyjnych.
- Nie stawiać suszarki na dywanie o długich włóknach, ponieważ może to mieć negatywny wpływ na cyrkulację powietrza.
- Powietrze wokół suszarki nie powinno zawierać cząsteczek kurzu.
- Upewnić się, że według suszarki nie gromadzą się włókna.

NIEBEZPIECZEŃSTWO POŻARU!

Wyjąć z kieszeni wszelkiego rodzaju przedmioty typu zapałki czy zapalniczki.

- Po zainstalowaniu poczekać z używaniem urządzenia 24 godziny. Jeśli w czasie transportu lub serwisowania suszarka musi zostać położona na jednym z boków, położyć ją na lewym boku w pozycji zwróconej do dołu (dotyczy wyłącznie suszarek z pompą ciepła (Heat pump)).
- Urządzenie nie może dotykać ściany lub sąsiadujących z nim mebli.
- Jeśli suszarka zostanie podłączona do instalacji odprowadzającej powietrze, która jest już wykorzystywana przez inne urządzenie, należy zainstalować zawór zwrotny. Zwrot powietrza do suszarki mógłby uszkodzić urządzenie, natomiast zawór zwrotny zapobiega takiemu zwrotowi (dotyczy wyłącznie suszarki ewakuacyjnej).
- Pływak wyłącza urządzenie, jeśli zapcha się rura skroplonej wody lub wystąpi ryzyko przelewu zbiornika skroplonej wody (dotyczy

wyłącznie suszarek kondensacyjnych i suszarek z pompą ciepła (Heat pump)).

- Jeśli suszarka ma być na zimę przeniesiona do nieogrzewanego pomieszczenia lub w nim przechowywana, niezbędne jest opróżnienie w pierwszym rzędzie zbiornika ze skroploną wodą (dotyczy wyłącznie suszarki kondensacyjnej i suszarki z pompą ciepła (Heat pump)).
- Maksymalna pojemność suszenia w kg jest podana na tabliczce znamionowej.

Bezpieczeństwo

-  **NIEBEZPIECZEŃSTWO POŻARU!**

Używać suszarki wyłącznie do suszenia rzeczy upranych w wodzie. Nie suszyć w niej rzeczy upranych lub wyczyszczonych przy użyciu środków czyszczących lub substancji łatwopalnych (takich jak benzyna, trójchloroetylen, itp.), ponieważ grozi to wybuchem.

- Nie suszyć w suszarce rzeczy, które były czyszczone przy użyciu przemysłowych środków czyszczących lub substancji chemicznych.
- Jeśli wąż odprowadzający powietrze jest podłączony do otworu w ścianie, napływowi zimnego powietrza można zapobiec instalując kratkę wentylacyjną! (dotyczy wyłącznie suszarki ewakuacyjnej).
- Węża odprowadzającego powietrze nie wolno podłączać do aktywnego komina wykorzystywanego do odprowadzania dymu lub gazów spalinowych, do szybu przeznaczonego do wentylacji pomieszczeń z urządzeniami spalania lub do komina używanego przez osoby trzecie. Powrót dymu lub gazów spalania do pomieszczenia, w którym zainstalowana jest suszarka, grozi zatruciem (dotyczy wyłącznie suszarki ewakuacyjnej).
- Suszarka jest wyposażona w system automatycznego wyłączenia w razie przegrzania. W przypadku, gdy temperatura jest za wysoka, system natychmiast wyłącza grzałkę (dotyczy wyłącznie suszarki ewakuacyjnej i kondensacyjnej).

Środki ostrożności

- Zapchanie filtra siatkowego powoduje uruchomienie automatycznego wyłącznika grzałki. Patrz rozdział "CZYSZCZENIE I KONSERWACJA" (dotyczy wyłącznie suszarki ewakuacyjnej i kondensacyjnej).

-  **GORĄCA POWIERZCHNIA!**

OSTRZEŻENIE! W czasie pracy suszarki jej tył może się bardzo nagrzewać. Przed dotknięciem jej z tyłu odczekać aż całkowicie ostygnie (Postępować zgodnie z instrukcją w rozdziale »MONTAŻ I PODŁĄCZENIE«).

-  **GORĄCA POWIERZCHNIA!**

Dopóki program się nie skończy, nigdy nie zatrzymywać cyklu suszenia i nie otwierać drzwiczek. Jeśli z jakiegoś powodu cykl zostanie przerwany, zachować ostrożność przy wyjmowaniu prania z bębna. Suszone rzeczy mogą okazać się bardzo gorące, dlatego też istnieje ryzyko oparzenia.

Szybko wyjąć pranie z bębna, a następnie rozłożyć je, tak by mogło jak najszybciej ostygnąć.

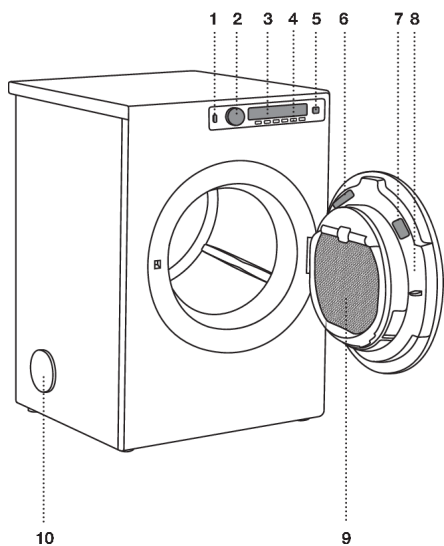
Bezpieczeństwo dzieci

- Nie pozwalać na to, by suszarką bawiły się dzieci.
- Uniemożliwić dzieciom i zwierzętom domowym wchodzenie do bębna suszarki.
- Przed zamknięciem drzwiczek suszarki i uruchomieniem programu upewnić się, że w bębnie nie ma nic oprócz prania (np. czy do bębna suszarki nie weszło i nie zamknęło się w nim od środka dziecko).
- **Włączyć blokadę przed dziećmi.** Patrz rozdział: USTAWIENIA (SETTINGS).
- **Dzieciom w wieku poniżej trzech lat zabrania się przebywania w pobliżu suszarki bębnowej, chyba że przez cały czas znajdują się pod opieką dorosłych.**

- Suszarka została wykonana zgodnie ze wszystkimi obowiązującymi normami. Z suszarki mogą korzystać dzieci w wieku powyżej 8 lat oraz osoby z niepełnosprawnością fizyczną, czuciową lub umysłową lub też nie posiadające doświadczenia i wiedzy, o ile będą one nadzorowane lub zostaną przeszkolone w zakresie bezpiecznego korzystania z urządzenia i uświadomią sobie zagrożenia związane z jego nieprawidłowym użytkowaniem. Nie pozwolić, by suszarką bawiły się dzieci. Pilnować, by dzieci nie czyściły urządzenia ani bez dozoru nie przeprowadzały żadnych czynności konserwacyjnych.

ZACHOWAJ TE INSTRUKCJE DO WYKORZYSTANIA W PRZYSZŁOŚCI!

Opis suszarki



1. Główny wyłącznik (ON/OFF)
2. Pokrętko wyboru programu
3. Wyświetlacz
4. Przyciski ustawień programu
5. Przycisk (Start/Pauza)
6. Tabliczka znamionowa z informacjami na temat suszarki (po wewnętrznej stronie suszarki)
7. Kod QR i AUID (po wewnętrznej stronie drzwi suszarki)
8. Drzwiczki suszarki
9. Filtr siatkowy na drzwiach
10. Otwór węża odprowadzającego powietrze

Przed pierwszym użyciem urządzenia

Opakowanie

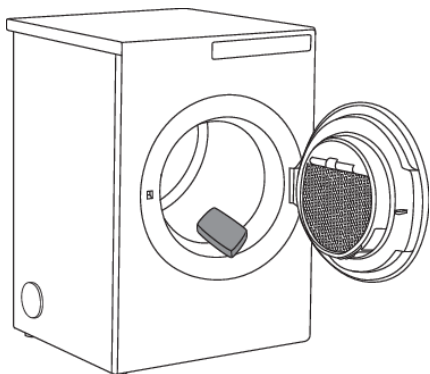
Zdjąć całe opakowanie.

Posortować je zgodnie z miejscowymi zaleceniami (patrz rozdział "Usuwanie").

Czyszczenie

Wyłączyć suszarkę z prądu i otworzyć drzwiczki do siebie. Przed pierwszym użyciem urządzenia przeczyścić bęben pralki miękką, wilgotną bawełnianą szmatką z dodatkiem wody.

W przypadku 3-fazowego podłączenia urządzenia należy wyłączyć główny wyłącznik gniazdka.



💡 INFORMACJA!

Gdy drzwiczki są otwarte, nie można uruchomić żadnego programu.

Wybór języka

Gdy suszarka zostanie podłączona (patrz rozdział "INSTALACJA I PODŁĄCZENIE") i włączona po raz pierwszy, wybrać preferowany język:

Więcej informacji na temat procedury suszenia patrz rozdział "PROCEDURA SUSZENIA KROK PO KROKU"

💡 INFORMACJA!

Przy pierwszym uruchomieniu suszarki lub gdy suszarka nie była używana przez dłuższy czas, mogą pojawić się delikatne odgłosy uderzania. Jest to normalne i dźwięk ustąpi po kilku cyklach suszenia.

Instalacja i podłączenie

Ustawienie suszarki

Suszarka może być zainstalowana albo w pozycji wolnostojącej albo na pralce.

INFORMACJA!

Do zamontowania suszarki na pralce potrzebne są co najmniej dwie osoby.

Suszarka emituje ciepło. Dlatego też nie wstawiać jej do bardzo małego pomieszczenia, ponieważ ze względu na ograniczoną ilość dostępnego powietrza proces suszenia może się wydłużyć.

INFORMACJA!

Nie wstawiać suszarki do pomieszczenia, w którym temperatura może spaść poniżej 0°C, ponieważ przy tak niskich temperaturach urządzenie nie będzie pracować prawidłowo lub zamrznie, co z kolei może skutkować uszkodzeniem maszyny.

Dla zapewnienia optymalnego działania suszarki zamontować ją w pomieszczeniu z odpowiednią wentylacją i temperaturą z zakresu od 15 °C do 25 °C.

OSTRZEŻENIE!

Nie stawiać suszarki za zamykanymi na zamek lub przesuwanymi drzwiami lub drzwiami, których zawiasy znajdują się naprzeciwko zawiasów drzwiczek suszarki. Suszarkę należy zainstalować w taki sposób, by jej drzwiczki można było zawsze bez trudu otworzyć.

INFORMACJA!

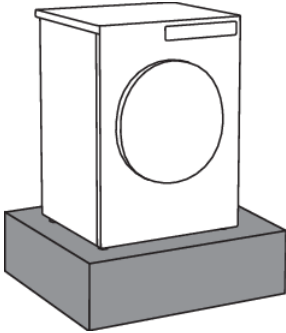
Nigdy nie blokować otworów wentylacyjnych.

OSTRZEŻENIE!

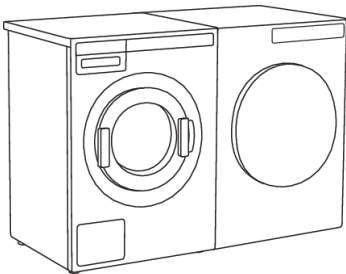
Nie stawiać suszarki na dywanie o długich włóknach, ponieważ może to mieć negatywny wpływ na cyrkulację powietrza.

💡 INFORMACJA!

Jeśli urządzenie jest zainstalowane na cokole lub podobnej konstrukcji, to urządzenie musi być do niej przymocowane, aby uniknąć ryzyka upadku. W tym celu dostępne są oryginalne akcesoria ASKO wraz z instrukcją mocowania.

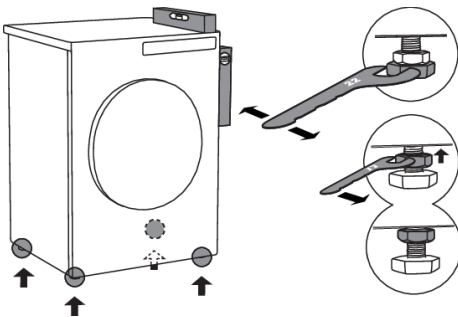


Wolnostojąca



Suszarkę można ustawić obok pralki.

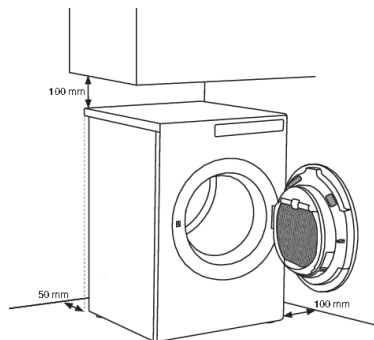
Ślizganiu można zapobiec, stosując podkładkę antypoślizgową bądź zamocowując załączone gumowe przysaski na obie przednie nóżki.



Suszarkę bębnową należy ustawić w taki sposób, aby była ona stabilna. Należy przy tym korzystać z poziomicy i urządzenie wypoziomować względem długości i szerokości, w tym celu ustawiając regulowane nóżki urządzenia za pomocą klucza nr 22 (max 15 mm). Następnie należy dobrze dokręcić nakrętki zabezpieczające za pomocą klucza nr 17 w kierunku do dna urządzenia ↑.

Instalacja i podłączenie

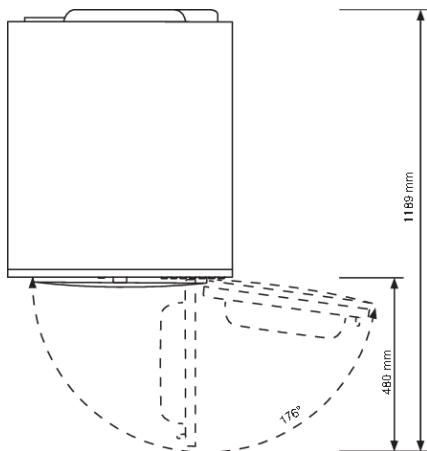
Wolna przestrzeń wokół suszarki dla optymalnej pracy



💡 INFORMACJA!

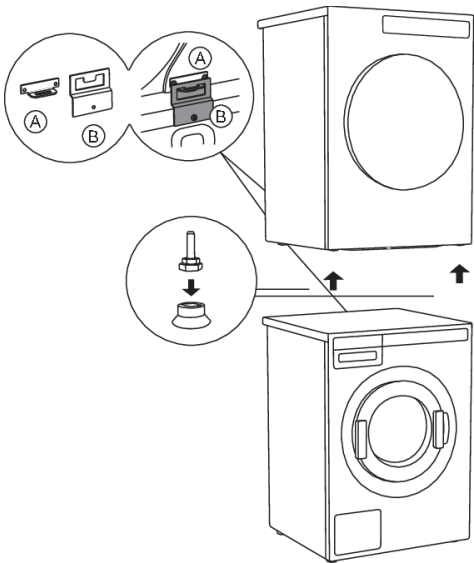
Urządzenie nie może mieć kontaktu ze ścianą lub sąsiadującymi z nim meblami. Dla zapewnienia optymalnej pracy suszarki zadbać o odstęp od ściany, jak pokazano to na rysunku.

Otwieranie drzwiczek suszarki (z lotu ptaka)



Ustawienie na pralce

Do ustawienia suszarki na pralce użyć dodatkowych nóżek próżniowych i zabezpieczenia stabilizującego (A+B), dostarczonych w tekturowym pudełku w bębnie suszarki. Część B zabezpieczenia przed przewróceniem się konstrukcyjnie pasuje do pralek ASKO, dlatego też ustawianie na urządzeniach innych marek może być trudne lub niemożliwe. W przypadku różnych wymiarów pralki i suszarki lub zainstalowania pomiędzy obydwooma urządzeniami ukrytego elementu pomocniczego, to w serwisie można się wówczas zaopatrzyć w płyty łączące (... dostępne wyłącznie dla HH (Hidden Helpers) i TD75 postawionych na WM80 lub WM85; nieodpowiednie do innych kombinacji).



Wszystkie pralki ASKO są w stanie wytrzymać ciężar suszarki.

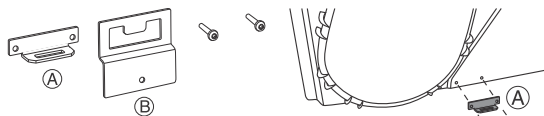
💡 INFORMACJA!

Pralka, na której ma być zainstalowana suszarka, musi być w stanie udźwignąć suszarkę (patrz tabliczka znamionowa lub specyfikacja techniczna maszyny).

Instalacja i podłączenie

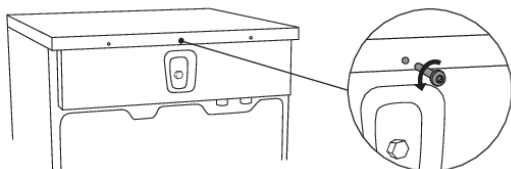
Ustawianie suszarki na pralce (ASKO):

W bębnie suszarki znajduje się tekturowe pudełko zawierające próżniowe nóżki i zabezpieczenie stabilizujące.

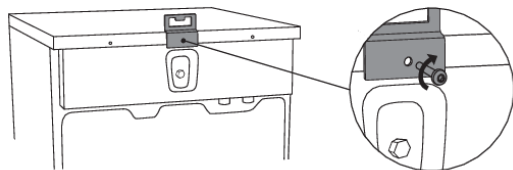


- 1**
Zabezpieczenie stabilizujące składa się z dwóch metalowych części (A + B).

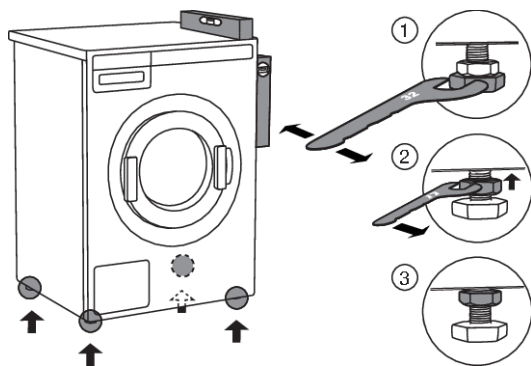
Dwoma śrubami przymocować część A do tylnej ścianki suszarki.



- 2**
Odkręcić śrubę z tyłu pralki.



- 3**
Przymocować śrubą zabezpieczenie stabilizujące (część B) do tylnej ścianki pralki.

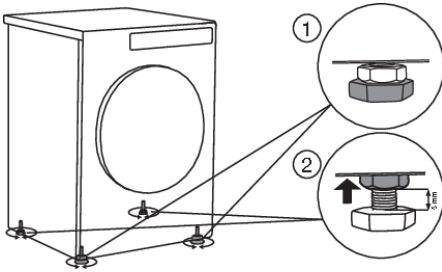


- 4**
Wypoziomować pralkę, tak by była stabilna.

1. Wypoziomować pralkę wzdłuż i w szerz obracając regulowanymi nóżkami przy użyciu klucza nr 32. Nóżki pozwalają na poziomowanie w zakresie +/- 1 cm.
2. Po wyregulowaniu wysokości nóżek mocno dokręcić nakrętki oporowe (przeciwnakrętki) kluczem nr 17 obracając nimi w stronę spodu pralki ↑.
3. Dokręcić nakrętki oporowe (przeciwnakrętki).

Instalacja i podłączenie

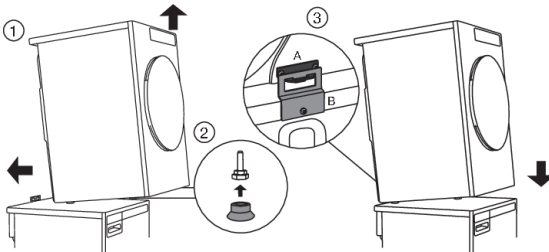
Ciąg dalszy tabeli z poprzedniej strony.



5

Ustawić nóżki suszarki:

1. Całkowicie dokręcić dwie przednie nóżki.
2. Odkręcić tylne nóżki na 3,5 obroty lub 5 mm. Następnie dokręcić nakrętki oporowe w stronę spodu urządzenia ↑.



6

Umieścić suszarkę na pralce:

1. Unieść przednią część suszarki na wysokości od 5–10 cm.
2. Do przednich nóżek suszarki przymocować nóżki próżniowe.
3. Wepchnąć suszarkę w zabezpieczenie stabilizujące (tak by część B weszła w część A) i zwolnić je (Patrz rysunek na poprzedniej stronie).

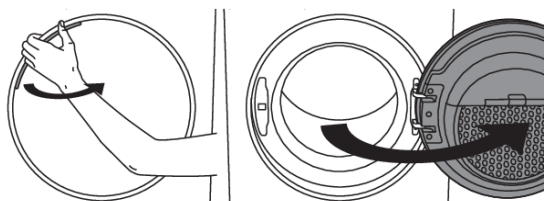
💡 INFORMACJA!

Upewnić się, że zabezpieczenie stabilizujące zostało "zablokowane"!

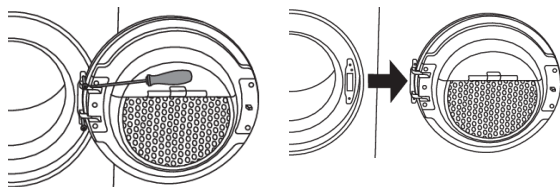
Instalacja i podłączenie

Zmiana kierunku otwierania drzwiczek

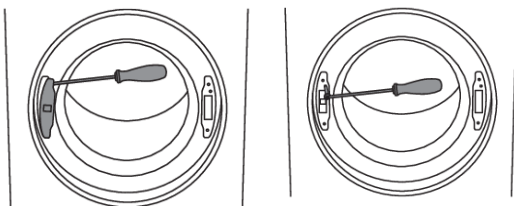
Aby zmienić kierunek otwierania drzwiczek, postępować w następujący sposób:



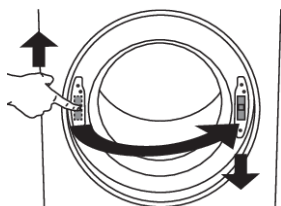
1
Całkowicie otworzyć drzwiczki.



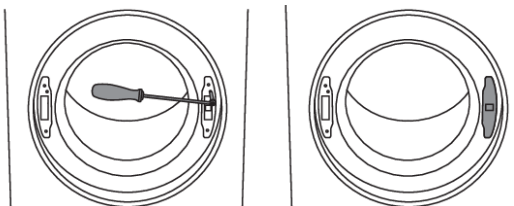
2
Odkręcić śruby i zdjąć drzwiczki.



3
Przy użyciu śrubokręta zdjąć pokrywę blokady drzwiczek i odkręcić śrubę na blokadzie drzwiczek.



4
Popchnąć blokadę drzwiczek do góry i zdjąć je. Przełożyć je na drugą stronę i popchnąć do dołu.



5
Przymocować śrubę do blokady drzwiczek. Założyć z powrotem pokrywę blokady drzwiczek.

Instalacja i podłączenie

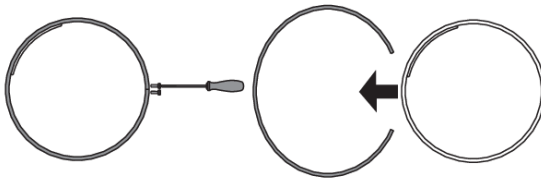


6

Odkręcić zespół zawiasów drzwiczek (po lewej stronie) i zespół zapadki drzwiczek (po prawej stronie), zamienić ich położenia i ponownie założyć śruby (zespół zawiasów drzwiczek po prawej stronie, a zespół zapadki drzwiczek po lewej stronie).

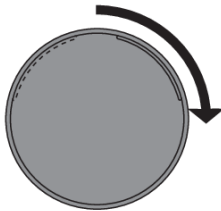
INFORMACJA!

Aby ułatwić sobie wyjęcie plastikowej części, posłuż się śrubokrętem.



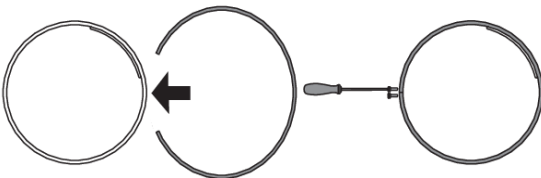
7

Okręcić pierścień drzwiczek i zdjąć go na pewien czas.



8

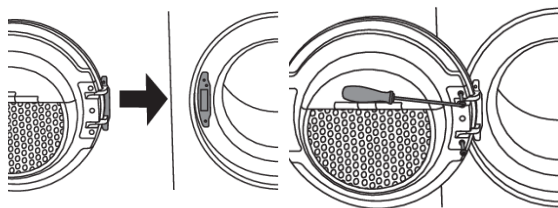
Obrócić szklaną pokrywę drzwiczek o 90°, tak by symbol wskazujący otwór drzwiczek znalazł się po drugiej stronie.



9

Obrócić pierścień drzwiczek o 180°, zamontować go na drzwiczkach i przymocować śrubami.

Instalacja i podłączenie



10

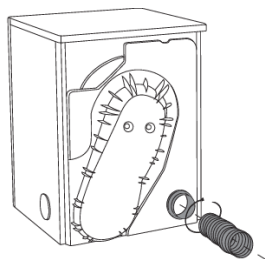
Założyć drzwiczki ponownie na zawiasy i dokręcić śruby.

Odprowadzanie wilgotnego powietrza

Użyć dostarczonego węża odprowadzającego powietrze do odprowadzenia wilgotnego powietrza z suszarki przez otwór (system wentylacyjny, okno itp.).

Podłączenie węża odprowadzającego powietrze do suszarki

Suszarka umożliwia trzy sposoby odprowadzania powietrza: z tyłu, z prawej i z lewej strony. W momencie dostawy otwór z tyłu jest otwarty i zamontowana jest na nim złączka przyłączeniowa (1).



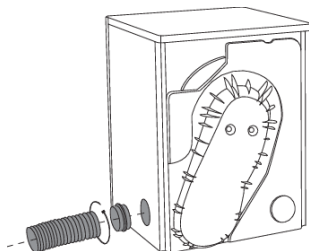
Otwory boczne są zakryte dwiema zaślepkami. Maszyna dostarczana jest z wężem odprowadzającym powietrze (3) i dwoma zaciskami (2).

Montaż:

Nasunąć wąż odprowadzający (3) na złączkę przyłączeniową (1) i zamocować go za pomocą zacisku (2).

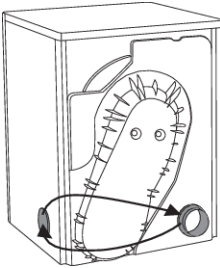
Zamontowanie węża odprowadzającego powietrze do innego otworu:

Zamiast na otworze tylnym wąż odprowadzający powietrze może być zamontowany na jednym z otworów bocznych.



Przenieść złączkę z tylnego otworu (1) do otworu bocznego. Następnie podłączyć wąż odprowadzający powietrze i zabezpieczyć go zaciskiem (2).

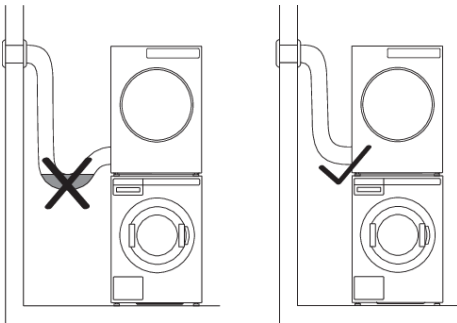
Ciąg dalszy tabeli z poprzedniej strony.



Użyć zaślepki, aby zamknąć otwór z tyłu suszarki.

Podłączanie węża odprowadzającego powietrze do przewodu wentylacyjnego

Wąż odprowadzający powietrze powinien być poprowadzony w najkrótszy i najprostszy sposób do otworu systemu wentylacyjnego (przewodu odprowadzającego powietrze). Do zamocowania węża odprowadzającego powietrze do otworu wentylacyjnego należy użyć zacisku. Jeśli wąż odprowadzający powietrze jest zbyt długi, należy go przyciąć. Odległość między suszarką a otworem odprowadzającym powietrze (otwór wentylacyjny, okno) nie może przekraczać 3 metrów. W przeciwnym razie w wężu odprowadzającym powietrze może gromadzić się wilgoć. Wszystkie kolanka powinny być pod kątem równym lub mniejszym niż 90°.

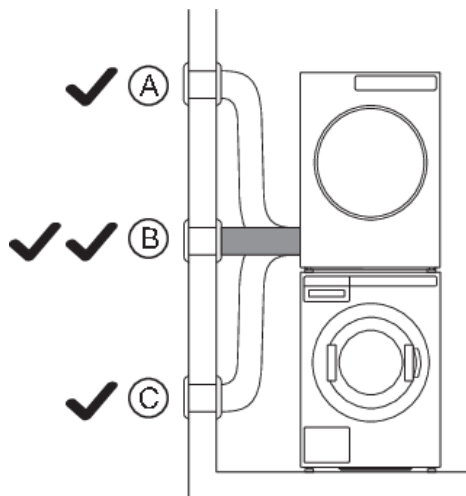


💡 INFORMACJA!

Nie odprowadzać powietrza z suszarki za pośrednictwem kanałów wykorzystywanych przez urządzenia lub instalacje działające na gaz ziemny lub inne paliwa.

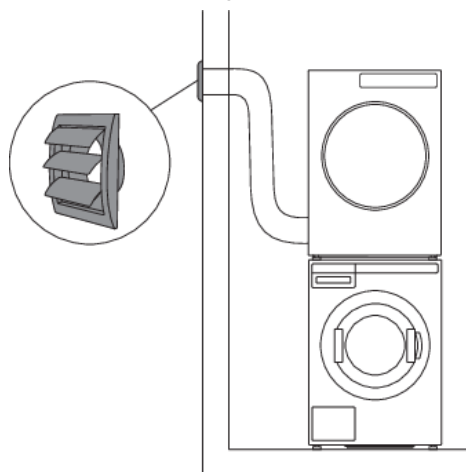
Instalacja i podłączenie

Wybór pomieszczenia



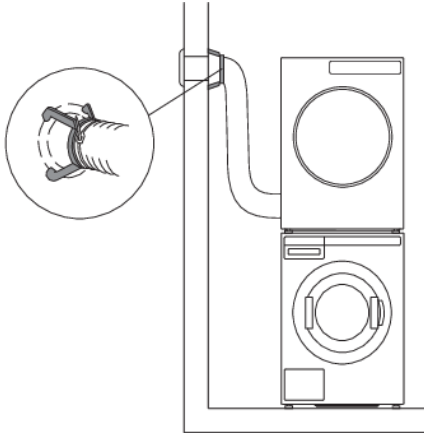
Umieścić urządzenie w dobrze wentylowanym pomieszczeniu z oknem lub wentylatorem. W miarę możliwości podłączyć wąż odprowadzający powietrze w taki sposób, aby nie był on nachylony do góry (A) ani do dołu (C), lecz by był wyprostowany (B).

Dodatkowe wyposażenie



Jeśli wąż odprowadzający powietrze jest podłączony do otworu w ścianie, napływowi zimnego powietrza można zapobiec instalując kratkę wentylacyjną.

Ciąg dalszy tabeli z poprzedniej strony.



eśli w pomieszczeniu znajduje się tylko jeden twór wentylacyjny, należy zainstalować śluzę owietrzną.

To dodatkowe wyposażenie można nabyć u sprzedawcy.

💡 INFORMACJA!

Należy unikać:

- zbyt długich systemów wentylacyjnych;
- wielu kolanek lub skrętów węża odprowadzającego powietrze;
- ostrych kolanek lub skrętów węża odprowadzającego powietrze.

Wszystkie trzy czynniki mogą zmniejszyć wydajność systemu wentylacyjnego, wydłużyć czas suszenia i zwiększyć zużycie prądu.

Instalacja i podłączenie

Podłączenie do sieci elektrycznej

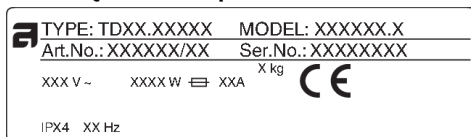
RYZYKO PORAŻENIA PRĄDEM ELEKTRYCZNYM!

Po zainstalowaniu odczekać co najmniej 2 godziny przed podłączeniem suszarki do sieci elektrycznej.

Podłączyć urządzenie do uziemionego gniazdka elektrycznego. Po zainstalowaniu gniazdko w ścianie powinno być łatwo dostępne. Wyjście powinno być wyposażone w styk uziomowy (zgodny z obowiązującymi przepisami).

Jeśli posiadasz suszarkę z podłączeniem 3-fazowym, podłączenie musi być wykonane przez wykwalifikowanego i autoryzowanego specjalistę.

Podłączenie po dostarczeniu



Informacje na temat suszarki są podane na tabliczce znamionowej (homologacyjnej).

Użyć wyłącznika różnicowoprądowego typu A.

OSTRZEŻENIE!

Suszarki nie wolno podłączać do instalacji elektrycznej przy pomocy przedłużacza.

INFORMACJA!

Nie podłączać suszarki do gniazdka elektrycznego przeznaczonego dla golarki elektrycznej lub suszarki do włosów.

INFORMACJA!

Ewentualne czynności naprawcze lub konserwacyjne związane z bezpieczeństwem lub parametrami eksploatacyjnymi powinny być wykonywane przez przeszkolonych fachowców.

Obsługa monet

(Tylko w niektórych modelach)

Pralka jest przygotowana do obsługi monet.

Właściciel/dystrybutor może znaleźć szczegółowe informacje w instrukcji serwisowej.

Taka instalacja musi być przeprowadzona przez wykwalifikowanego specjalistę.

Licznik monet powinien mieć możliwość zwarcia dwóch linii sygnałowych na okres do 10 minut.

Pozwoli to użytkownikowi na załadowanie urządzenia, wybór programu i uruchomienie programu po wrzuceniu monet.

"Proszę zapłacić, aby kontynuować" pojawia się na wyświetlaczu po uruchomieniu urządzenia głównym wyłącznikiem zasilania (poprzez naciśnięcie na przycisk Start).

Wskazówki przed suszeniem

Rozdział ten zawiera kilka wskazówek dotyczących tego, w jaki sposób przygotować pranie przed suszeniem.

Sortowanie rzeczy do prania

Rzeczy do prania należy posortować według:

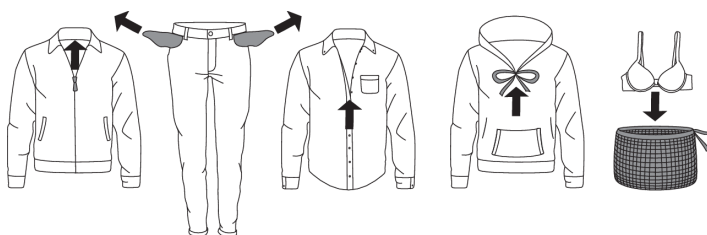
- rodzaju,
- grubości tkaniny.

Dla zapewnienia możliwie jak najbardziej równomiernego wysuszenia upewnić się, że pranie jest wykonane z podobnego materiału.

Ubrania

1. Zapiąć guziki, ekspresy i rzepy, tak by nie uszkodziły tkaniny.
2. Wywrócić kieszenie na drugą stronę.
3. Bardzo delikatne ubrania należy włożyć do specjalnego worka na pranie.

(W sklepach wielobranżowych dostępny jest jako wyposażenie dodatkowe specjalny worek na pranie).



💡 INFORMACJA!

Pranie w suszarce musi się obracać z prędkością co najmniej 1000 obr./min. Im większa prędkość obrotowa, tym mniejsze zużycie energii i krótszy czas suszenia.

💡 INFORMACJA!

W przypadku suszenia tylko jednej większej rzeczy zalecamy suszenie jej w oddzieleniu od innych mniejszych rzeczy.

Symbole rzeczy do prania










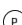


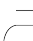
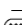
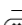



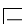




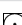

Postępować zgodnie z symbolami umieszczonymi na rzeczach do prania.

Symbole dotyczące sposobu obchodzenia się z tkaninami:

👕 Pranie		
Normalne	Sensitive (Delikatne)	
👕 90	Maks. temperatura prania 90 °C	👕 90
👕 60	Maks. temperatura prania 60 °C	👕 60
👕 40	Maks. temperatura prania 40 °C	👕 40

Wskazówki przed suszeniem

Ciąg dalszy tabeli z poprzedniej strony.

	Maks. temperatura prania 30 °C	
	Tylko pranie ręczne	
	Nie prać	
	Wybielanie	
	Wybielanie w chłodnej wodzie	
	Wybielanie niedozwolone	
	Czyszczenie na sucho	
	Czyszczenie na sucho z wykorzystaniem wszystkich środków	
	Czterochloroetylen R11, R113, ropa naftowa	
	Czyszczenie na sucho w nafcie, czystym alkoholu i R113	
	Czyszczenie na sucho niedozwolone	
	Prasowanie	
	Prasowanie gorącym żelazkiem o temperaturze maksymalnej 200°C	
	Prasowanie gorącym żelazkiem o temperaturze maksymalnej 150°C	
	Prasowanie ciepłym żelazkiem o temperaturze maksymalnej 110°C	
	Prasowanie niedozwolone	
	Suszenie naturalne	
	Suszenie na płaskiej powierzchni	
	Suszenie bez wcześniejszego wirowania	
	Suszenie na sznurku do suszenia lub wieszaku	
	Suszenie suszarce	
	Suszenie w wysokich temperaturach	
	Suszenie w niskich temperaturach	
	Nie suszyć w suszarce	

Wskazówki przed suszeniem

Materiały (tkaniny) nadające się do suszenia w suszarce



Materiał odpowiedni do suszenia bębnowego. Ubrania wysuszone w suszarce bębnowej będą miększe i lżejsze niż ubrania wysuszone na powietrzu.



INFORMACJA!

Suszarka nie przyczynia się w sposób istotny do zużycia tkaniny. Kłaczki zebrane w filtrze składają się z kurzu i fragmentów tkanin zebranych w czasie korzystania z suszarki.

Materiały (tkaniny) nie nadające się do suszenia w suszarce



Symbol ten oznacza, że materiał nie nadaje się do suszenia w suszarce bębnowej.

Nigdy nie suszyć w suszarce bębnowej:

- ubrań, które w domowych warunkach były czyszczone chemicznie (lub na sucho),
- pianki,
- szklanych włókien.

Proces suszenia, krok po kroku

KROK 1: Posortować tkaniny

Patrz rozdział "Wskazówki przed suszeniem".

💡 INFORMACJA!

Opróżnić kieszenie. Monety, gwoździe, itp. Mogą doprowadzić do uszkodzenia maszyny i tkaniny.

KROK 2: Włączenie głównego wyłącznika.



Włączanie

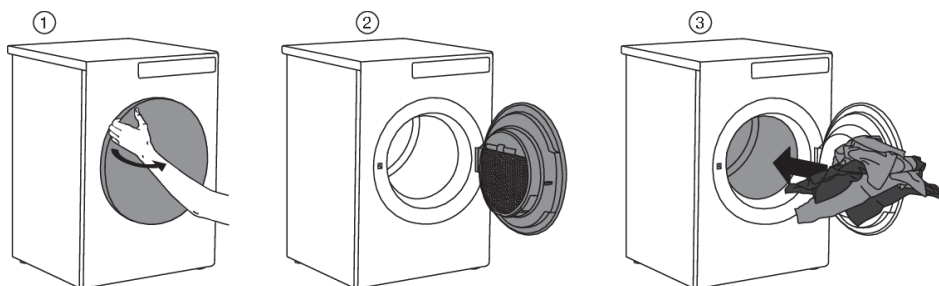
Nacisnąć wyłącznik  (ON/OFF).

Wyłączanie

Nacisnąć wyłącznik  (ON/OFF).

KROK 3: Otworzyć drzwiczki suszarki i włożyć pranie

Otworzyć drzwiczki suszarki do siebie.



Umieścić pranie w pustym bębnie suszarki. Upewnić się, że w praniu nie ma żadnych innych przedmiotów, np. kuli do prania.

Przedmioty takie mogłyby się stopić uszkadzając suszarkę lub pranie.

Nie przeładowywać bębna! (Patrz tabela programów. Należy przestrzegać podanego na tabliczce znamionowej obciążenia nominalnego.)

Jeśli bęben suszarki zostanie przeładowany, pranie będzie bardziej pogniecione i najprawdopodobniej nierówno wysuszone.

KROK 4: Wybrać program suszenia

Wybrać program przekręcając pokrętko wyboru programu w dowolnym kierunku. Potwierdzić wybór programu naciskając przycisk pod programem.

Proces suszenia, krok po kroku



Wybrać program przekręcając pokrętko wyboru programu w dowolnym kierunku.

Na wyświetlaczu podawany jest przewidywany czas trwania programu.

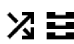






Wybrać jeden z poniższych programów:

(właściciel/dystrybutor może zmienić parametry i zmienić nazwę programu)

	Program (fabryczny program domyślny)	Maks kg*	Opis
+	AUTO EXTRA SUSZENIE, Normalna temperatura	8	Program ten służy do suszenia niedelikatnych tkanin bawełnianych. Po wysuszeniu będą one całkowicie suche i gotowe do włożenia do szafy.
+	AUTO EXTRA SUSZENIE, Niższa temperatura	8	Program ten służy do suszenia tkanin bawełnianych. Po wysuszeniu będą one całkowicie suche i gotowe do włożenia do szafy.
A	AUTO SUSZENIE, Normalna temperatura	8	Program ten służy do suszenia niedelikatnych tkanin bawełnianych. Po wysuszeniu będą one całkowicie suche i gotowe do włożenia do szafy.
A	AUTO SUSZENIE, Niższa temperatura	8	Program ten służy do suszenia tkanin bawełnianych. Po wysuszeniu będą one całkowicie suche i gotowe do włożenia do szafy.
⚙️	AUTO NORMALNIE, Normalna temperatura	8	Program ten służy do suszenia niedelikatnych tkanin bawełnianych mniej więcej tej samej grubości. Po wysuszeniu będą one suche.
⚙️	AUTO NORMALNIE, Niższa temperatura	8	Program ten służy do suszenia tkanin bawełnianych mniej więcej tej samej grubości. Po wysuszeniu będą one suche.
👤	AUTO SUSZENIE DO PRASOWANIA, Normalna temperatura	8	Program ten służy do suszenia tkanin bawełnianych. Po wysuszeniu będą one gotowe do prasowania.
👤	AUTO SUSZENIE DO PRASOWANIA, Niższa temperatura	8	Program ten służy do suszenia delikatnych tkanin bawełnianych. Po wysuszeniu będą one gotowe do prasowania.
👤	AUTOMATYCZNE DO PRASOWANIA, Normalna temperatura	8	Program ten służy do suszenia tkanin bawełnianych. Po wysuszeniu wymagane jest prasowanie.
👤	AUTOMATYCZNE DO PRASOWANIA, Niższa temperatura	8	Program ten służy do suszenia delikatnych tkanin bawełnianych. Po wysuszeniu wymagane jest prasowanie.

Proces suszenia, krok po kroku

Ciąg dalszy tabeli z poprzedniej strony.

	Program (fabryczny program domyślny)	Max kg*	Opis
	SUSZENIE MIESZANE,	3,5	Ten program jest stosowany do tkanin z włókien syntetycznych lub mieszanych, takich jak wielofunkcyjna odzież sportowa. Po wysuszeniu tkaniny będą suche.
	MIESZANE DO PRASOWANIA,	3,5	Ten program jest stosowany do tkanin z włókien syntetycznych lub mieszanych. Po wysuszeniu tkaniny będą nieznacznie wilgotne, gotowe do prasowania.
	PROGRAM CZASOWY 80 min	4	Cykl zatrzyma się po osiągnięciu ustawionego czasu. Program czasowy jest odpowiedni dla niewielkich ładunków.
	PROGRAM CZASOWY 60 min	4	Cykl zatrzyma się po osiągnięciu ustawionego czasu. Program czasowy jest odpowiedni dla niewielkich ładunków.
	PROGRAM CZASOWY 40 min	4	Cykl zatrzyma się po osiągnięciu ustawionego czasu. Program czasowy jest odpowiedni dla niewielkich ładunków.
	PROGRAM CZASOWY 20 min	4	Cykl zatrzyma się po osiągnięciu ustawionego czasu. Program czasowy jest odpowiedni dla niewielkich ładunków.
	PRZEWIETRZENIE 60 min	2	Ten program należy używać wyłącznie do odświeżania ubrań.

* Maks. ładunek suszarki w kg

INFORMACJA!

Jeśli pranie nie zostanie odpowiednio wysuszone, użyć bardziej odpowiedniego programu.

KROK 5: Wybór ustawień programu

Za pomocą ustawień programu można jeszcze bardziej dostosować programy suszenia do swoich życzeń. Patrz rozdział: USTAWIENIA.

Tylko właściciel urządzenia/dystrybutor może zmienić ustawienia!

Niektóre ustawienia programu mogą nie być dostępne dla wybranego programu.

Proces suszenia, krok po kroku

Opóźniony start (Delay Start)

W podmenu wybranego programu można ustawić opóźniony start, jeśli chcesz, aby program suszenia rozpoczął się po upływie określonego czasu (od 1 h do 100 h po naciśnięciu przycisku **Start/Pauza**). Zostanie wyświetlony szacowany czas do zakończenia suszenia.

Za pomocą pokrętła wyboru programów ustawić od 1 godziny do 100 godzin w krokach jednogodzinnych.

Aby potwierdzić ustawienie, nacisnąć przycisk pod wybranym czasem.

Nacisnąć przycisk **Start**, aby uruchomić program. Gdy odliczanie dobiegnie końca, rozpocznie się wybrany program suszenia.

Aby **anulować** opóźnienie startu, naciśnij przycisk Anuluj.

Następnie naciśnij przycisk Start, aby rozpocząć program.

Podczas odliczania do opóźnionego startu wyświetlacz wyłączy się po 5 minutach.

Użyj pokrętła wyboru programów lub naciśnij dowolny przycisk, aby go ponownie aktywować. Na wyświetlaczu zacznie być odliczany czas do uruchomienia cyklu suszenia.

Wyświetlacz włącza się na 1 minutę przed uruchomieniem cyklu suszenia.

Po zakończeniu odliczania na wyświetlaczu pokazywany będzie czas suszenia.

KROK 6: Zamknąć drzwiczki i uruchomić proces suszenia

Zamknąć drzwiczki suszarki i nacisnąć przycisk **Start/Pauza**.



▶ Start (krótkie naciśnięcie przycisku - start/wznowienie)

|| Pauza (krótkie naciśnięcie przycisku - pauza)

Stop (naciśnij i przytrzymaj przez 3 sekundy - zatrzymanie lub anulowanie)

Pozostały czas

W zależności od wybranego programu i wybranego obciążenia przewidywany czas suszenia będzie wyświetlany w godzinach i minutach.

Rzeczywisty czas suszenia będzie zależał od wybranego programu, ładunku, rodzaju prania, prędkości wirowania itp.

Rzeczywisty czas suszenia może być dłuższy lub krótszy niż początkowo wyświetlany.

Wstrzymywanie, zatrzymywanie lub zmiana programu

Aby zatrzymać program, nacisnąć krótkotrwałe przycisk Start/Pauza.

Aby wznowić działanie programu, ponownie nacisnąć przycisk **Start/Pauza**.

Program suszenia można również **wstrzymać** otwierając drzwiczki suszarki.

Proces suszenia, krok po kroku

Aby wznowić wykonywanie programu, wystarczy po prostu zamknąć drzwiczki i nacisnąć przycisk **Start/Pauza**.

Chcąc **zatrzymać** program suszenia należy przycisnąć i przytrzymać na 3 sekundy przycisk Start/Pauza.

Wykonywanie wybranego programu zostanie wstrzymane i rozpocznie się etap schładzania. Czas stygnięcia zależy od wybranego programu.

Dopiero po zakończeniu schładzania można przy pomocy pokrętła wyboru programów wybrać nowy program i nacisnąć przycisk **Start/Pauza**.

OSTRZEŻENIE!

Końcowy cykl suszenia obejmuje fazę chłodzenia bez ogrzewania, dzięki czemu pranie po zakończeniu programu ma właściwą temperaturę i można wyjąć je z suszarki bez ryzyka chwytania gorących ubrań.

Wykonywanie programu suszenia można **wstrzymać** przy pomocy przycisku ON/OFF.

Suszarka wyłączy się.

Proces suszenia, krok po kroku

KROK 7: Zakończenie programu

Po zakończeniu programu suszenia na wyświetlaczu pojawi się informacja, że Suszenie zakończone

Jeśli wybrano opcję „anti-crease” (zapobiegania zagnieceniom), suszarka będzie kontynuować pracę po zakończeniu cyklu suszenia.

Otworzyć drzwiczki do siebie i wyjąć pranie z suszarki.

Przełożyć filtr siatkowy w drzwiczkach (patrz rozdział "Czyszczenie i konserwacja").

Upewnić się, że bęben suszarki jest pusty, a następnie zamknąć drzwiczki.

Po upływie 5 minut od zakończenia programu lub ostatniego włączenia wyświetlacz przejdzie w stan czuwania, aby zaoszczędzić energię (Stand by).

Wyświetlacz ponownie się zapali, gdy naciśnięty zostanie przycisk ON/OFF lub otworzone zostaną drzwiczki suszarki.

INFORMACJA!

Po każdym cyklu czyszczenia przeczyścić filtr siatkowy w drzwiczkach. Patrz rozdział "Czyszczenie i konserwacja".

GORĄCA POWIERZCHNIA!

Zapchanie filtra siatkowego i filtra pompy ciepła może spowodować uruchomienie automatycznego mechanizmu wyłączenia urządzenia wskutek przegrzania. Przeczyścić filtr, odczekać aż urządzenie ostygnie i uruchomić je ponownie. Jeśli suszarka nie uruchomi się, wezwać serwisanta.


OSTRZEŻENIE!

Po zakończeniu procesu suszenia wyjąć kabel zasilający suszarki z gniazdka.

W przypadku suszarki z podłączeniem 3-fazowym nie należy wyciągać wtyczki z gniazdka.

Tylko właściciel urządzenia/dystrybutor może zmienić ustawienia!

(właściciel/dystrybutor powinien sprawdzić instrukcję serwisową)

Na wyświetlaczu	Ustawienia (Settings)	Opis
Przeczyszczanie filtra	On/Off	
Czyszczenie filtra w drzwiczkach	1 --> 10	
Czyszczenie kondensatora	10 --> 100	(krok 10)
Skroplona woda	Odływ/Zbiornik	
System płatności	On/Off	
Aktywacja grzałki 2	On/Off	
Zmień program	Na każdym programie (nie wszystkie ustawienia nie mają zastosowania do wszystkich programów)	Poprzez zmianę ustawień możliwe jest stworzenie i dostosowanie własnego programu. Nazwa programu może zostać zmieniona!
• Dodatkowe suszenie	0 --> 3	
• Zabezpieczenie przed zagnieceniami	Włączenie (1h --> 4h)	
• Zapisz program	Nadpisz istniejący program/zapisz jako nowy	
Program sterowany czasowo		
• Program sterowany czasowo 80 min	20 --> 240 min	
• Program sterowany czasowo 60 min	20 --> 240 min	
• Program sterowany czasowo 40 min	20 --> 240 min	
• Program sterowany czasowo 20 min	20 --> 240 min	
• Zapisz program	Nadpisz istniejący program/zapisz jako nowy	
Blokada przed dziećmi	On/Off	
Programy		Wybrany program zostanie pokazany na wyświetlaczu

Ustawienia

Ciąg dalszy tabeli z poprzedniej strony.

Na wyświetlaczu	Ustawienia (Settings)	Opis
Ustawianie języka	Wybierz język - naciśnij przycisk pod flagą	<ul style="list-style-type: none">Wybierz język: obracając pokrętko wyboru programówPotwierdź język: naciskając przycisk pod flagą kraju
Tymczasowy wybór języka	On/Off	(od 0 do 5) Możliwe jest wybranie jednego z pięciu języków, co będzie dostępne w menu głównym.
Ustawienie dźwięku	0 --> 5	
Ustawienia wyświetlacza:		
<ul style="list-style-type: none">Jasność	1 --> 5	
<ul style="list-style-type: none">Wyświetlanie logo	On/Off	
Tryb czuwania	Tryb normalny/Brak trybu czuwania	
Widok szczegółowy	On/Off	
Tryb demonstracyjny	On/Off	
Start delay (OPÓZNIENIE STARTU)	On/Off	1h --> 100h
Tryb czasu/ikony	Czas/ikona	
ID maszyny	0 --> xxx	
Ustawienia WiFi		Włączenie modułu WiFi spowoduje zwiększenie zużycia energii w trybie czuwania.

DŹWIĘKI

(w zależności od modelu)



INFORMACJA!

W początkowej fazie suszenia bądź w trakcie suszenia sprężarka i pompa powodują hałas, który nie wpływa na działanie suszarki bębnowej.

Dźwięk buczenia: dźwięk sprężarki; natężenie dźwięku zależy od programu i fazy suszenia.

Dźwięk brzęczenia: od czasu do czasu włącza się wentylacja sprężarki.

Dźwięk czerpania: pompa pompuje skropliny do zbiornika na skropliny.

Dźwięk kliknięcia: rozpoczęcie automatycznego czyszczenia wymiennika ciepła (sprężarki).

Odgłos szmerzącej wody: można usłyszeć w czasie automatycznego czyszczenia.

Dźwięk bębnienia: w trakcie suszenia, jeżeli bielizna posiada twarde elementy (guziki, suwaki...).

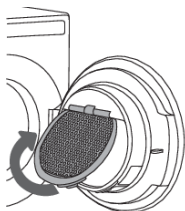
Konserwacja i czyszczenie

INFORMACJA!

Przed przystąpieniem do czyszczenia pamiętać o wyłączeniu suszarki i odłączeniu jej z prądu (wyciągnięciu kabla zasilającego z gniazdka).

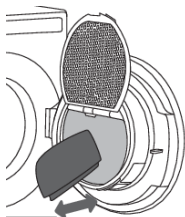
Czyszczenie filtra siatkowego w drzwiczkach

Przed przystąpieniem do czyszczenia pamiętać o wyłączeniu suszarki i odłączeniu jej z prądu (wyciągnięciu kabla zasilającego z gniazdka).



1

Podnieść pokrywę filtra do góry.



2

Delikatnie przetrzeć filtr siatkowy ręką lub szmatką w celu usunięcia strzępków tkanin, tzn. zebranych włókien i nitki.

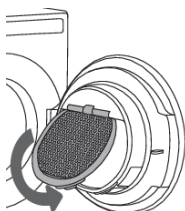
UWAGA!

Filtr siatkowy drzwi może wydawać się dość luźny podczas czyszczenia/usuwania włókien i nici. Jest to normalne ze względu na dużą powierzchnię filtra siatkowego w połączeniu z wysoką temperaturą pracy wewnątrz suszarki.



3

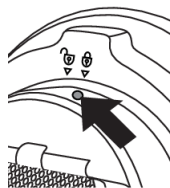
W razie konieczności przeczyszczyć także obudowę filtra i uszczelkę drzwiczek.



4

Zamknąć pokrywę filtra siatkowego.

Ciąg dalszy tabeli z poprzedniej strony.



5

Jeśli konieczne jest wyczyszczenie filtra siatkowego od tyłu, należy odkręcić śrubę i przekręcić filtr z pozycji zablokowanej do odblokowanej. Wyciągnąć cały zespół filtra i dokładnie go wyczyścić, a po wyczyszczeniu przywrócić zespół filtra do pierwotnej pozycji. Obrócić filtr z pozycji odblokowanej do zablokowanej i dokręcić śrubę.

💡 INFORMACJA!

Uważać, by nie przytrzasnąć sobie palców pokrywą filtra.

💡 INFORMACJA!

Po każdym cyklu suszenia przeczyścić filtr siatkowy w drzwiczkach.

💡 INFORMACJA!

Nigdy nie uruchamiać urządzenia bez filtra siatkowego na drzwiach lub gdy jest on uszkodzony.

Czyszczenie urządzenia z zewnątrz

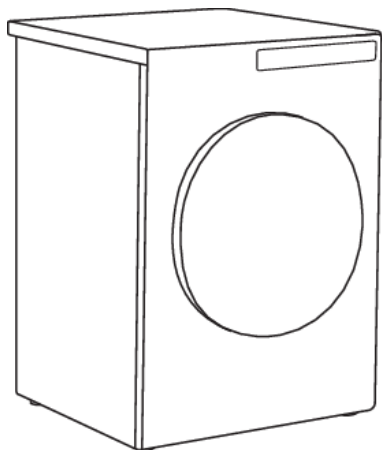
Zewnętrzne powierzchnie urządzenia wraz z wyświetlaczem (display) należy czyścić za pomocą miękkiej wilgotnej ściereczki i wody. **Nie stosować rozpuszczalników lub żrących środków czyszczących, które mogą uszkodzić urządzenie** (proszę postępować zgodnie z zaleceniami i ostrzeżeniami producentów środków czyszczących).

Wszystkie elementy suszarki wytrzeć do suchości miękką szmatką.

💡 INFORMACJA!

Utrzymywać w czystości i niskiej temperaturze otoczenie suszarki. Kurz, wysoka temperatura i wilgotność spowodują wydłużenie czasu suszenia.

Konserwacja i czyszczenie



INFORMACJA!

Przed przystąpieniem do czyszczenia suszarki pamiętać o wyłączeniu jej z prądu.

W przypadku 3-fazowego podłączenia urządzenia należy wyłączyć główny wyłącznik gniazdka.

Zakłócenia pochodzące ze środowiska (np. sieci energetycznej) mogą powodować sygnalizowanie różnych błędów (patrz tabela usterek). W takim przypadku:

- Wyłączyć urządzenie, odczekać 1 minutę, ponownie włączyć urządzenie i powtórzyć program suszenia.
- Jeśli błąd się utrzymuje, należy skontaktować się z autoryzowanym serwisem.
- Większość **problemów** związanych z obsługą urządzenia użytkownik będzie w stanie rozwiązać samemu (patrz tabela usterek poniżej).
- **Naprawy** może wykonywać wyłącznie odpowiednio przeszkolona osoba.
- Naprawy lub roszczenia gwarancyjne wynikające z nieprawidłowego podłączenia lub eksploatacji suszarki nie są objęte gwarancją. Koszty naprawy pokrywa w takich przypadkach użytkownik.

INFORMACJA!

Gwarancją nie są objęte błędy lub usterki spowodowane zakłóceniami pochodzącymi z otoczenia (wyładowaniami atmosferycznymi, awariami sieci elektrycznej, klęskami żywiołowymi, itp.).

Problem/błąd	Przyczyna	Co zrobić?
Urządzenie nie uruchamia się.	• Główny wyłącznik nie został włączony.	• Sprawdzić, czy główny wyłącznik jest włączony.
	• W gniazdku elektrycznym nie ma napięcia.	• Sprawdzić bezpiecznik. • Sprawdzić, czy wtyczka kabla zasilającego została prawidłowo włożona do gniazdka elektrycznego.
W gniazdku jest napięcie, ale bęben się nie obraca i urządzenie nie działa. Suszarka nie działa.	• Program nie został uruchomiony zgodnie z instrukcją.	• Ponownie zapoznać się z instrukcją obsługi.
	• Drzwi mogą być otwarte.	• Sprawdzić, czy drzwiczki zostały prawidłowo zamknięte.
	• Zbiornik skroplin jest pełny (dotyczy wyłącznie suszarki kondensacyjnej i suszarki z pompą ciepła) (Heat pump)).	• Opróżnić zbiornik skroplin (patrz rozdział "CZYSZCZENIE I KONSERWACJA") (dotyczy wyłącznie suszarki kondensacyjnej i suszarki z pompą ciepła (Heat pump)).
	• Opóźniony start może być aktywowany.	• Aby anulować opcję opróżnionego uruchomienia, nacisnąć przycisk 5 "Pomiń" (Skip).
W czasie wykonywania programu	• Filtr siatkowy jest zatkany, dlatego rośnie temperatura w suszarce, co może skutkować	• Przeczyścić filtr siatkowy (patrz rozdział »CZYSZCZENIE I KONSERWACJA«).

Błędy - co robić?

Ciąg dalszy tabeli z poprzedniej strony.

Problem/błąd	Przyczyna	Co zrobić?
urządzenie całkowicie przestaje całkowicie działać.	przeegrzaniem się i w efekcie wyłączeniem suszarki.	<ul style="list-style-type: none">• Odczekać aż urządzenie ostygnie i uruchomić je ponownie. Jeśli suszarka nie uruchomi się, wezwać serwisanta.
Pranie nie jest wysuszone lub suszenie trwa zbyt długo.	<ul style="list-style-type: none">• Filtr nie został przeczyszczony.	<ul style="list-style-type: none">• Przeczyścić filtry (patrz rozdział »CZYSZCZENIE I KONSERWACJA«).
	<ul style="list-style-type: none">• Suszarka została umieszczona w zamkniętym, zbyt zimnym lub zbyt małym pomieszczeniu, przez co dochodzi do nadmiernego rozgrzania powietrza.	<ul style="list-style-type: none">• Sprawdzić, czy do suszarki dociera odpowiednia ilość świeżego powietrza, np. otworzyć drzwi i/lub okno.• Sprawdzić, czy temperatura w pomieszczeniu, w którym zainstalowana jest suszarka, nie jest za wysoka lub za niska.
	<ul style="list-style-type: none">• Pranie nie zostało wystarczająco wykręcone lub odwirowane.	<ul style="list-style-type: none">• Jeśli po zakończeniu cyklu suszenia pranie jest wciąż mokre, powtórzyć suszenie wybierając odpowiedni program suszenia (po wymianie filtrów).
	<ul style="list-style-type: none">• Ilość prania suszonego w suszarce jest zbyt duża lub niewystarczająca.• Splątane pranie (jak np. pościel) zbija się w duże kule.	<ul style="list-style-type: none">• Użyć odpowiedniego programu lub funkcji dodatkowych.• Przed suszeniem zamknąć guziki lub ekspresy w praniu. Wybrać odpowiedni program.• Po zakończeniu procesu suszenia zruszyć pranie i wybrać dodatkowy program suszenia (np. Program sterowany czasowo).
Nierównomiernie wysuszone pranie.	<ul style="list-style-type: none">• Pranie różnego typu i grubości, nadmierna ilość prania.	<ul style="list-style-type: none">• Sprawdzić należy, czy bielizna została dobrze posegregowana ze względu na rodzaj, grubość i ilość bielizny, w zależności od wybranego programu.
Pojawiają się odgłosy lekkiego uderzania.	<ul style="list-style-type: none">• Jeśli suszarka nie była przez dłuższy czas używana, elementy, na których była oparta, były przez cały czas obciążone w tych samych punktach, powodując tymczasowe zniekształcenia.	<ul style="list-style-type: none">• Odgłosy znikną bez konieczności podejmowania żadnej interwencji.

Ciąg dalszy tabeli z poprzedniej strony.

Problem/błąd	Przyczyna	Co zrobić?
W czasie suszenia następuje samoczynne otwarcie się drzwiczek.	<ul style="list-style-type: none">Nadmierne obciążenie drzwiczek (za dużo prania w bębnie).	<ul style="list-style-type: none">Zmniejszyć ilość prania.

Błędy - co robić?

Wyświetlacz usterek

Jeśli w trakcie wykonywania programu dochodzi do usterki, na wyświetlaczu pojawia się odpowiedni komunikat o błędzie Błąd (Error) X.



Po dłuższym naciśnięciu przycisku 5 INFO na wyświetlaczu pojawi się opis błędu.

Wyłączyć, a następnie ponownie włączyć urządzenie.

Na wyświetlaczu mogą pojawiać się następujące błędy (w zależności od modelu):

Problem/błąd	Komunikat o błędzie na wyświetlaczu	Co zrobić?
E0	Awaria panelu sterowania.	Awaria panelu sterowania. Skontaktować się z serwisem.
E1	Usterka termistora.	Awaria czujnika temperatury. Skontaktować się z serwisem.
E2	Błąd komunikacji.	Błąd komunikacji. Skontaktować się z serwisem.
E6	Awaria przekaźnika.	Awaria panelu sterowania. Skontaktować się z serwisem.
E7	Awaria drzwiczek.	Awaria panelu sterowania. Skontaktować się z serwisem.
E8	Awaria przycisku.	Awaria panelu sterowania. Skontaktować się z serwisem.
E9	PB/UI oprogramowanie nie jest kompatybilne.	Skontaktować się z serwisem.
E10	Błąd komunikacji EADBS.	Skontaktować się z serwisem.
E11	Błąd komunikacji z silnikiem.	Skontaktować się z serwisem.

INFORMACJE przed, w czasie i po zakończeniu programu

(w zależności od modelu)

Komunikat o błędzie na wyświetlaczu	Co zrobić?
PL: Przed uruchomieniem proszę zamknąć drzwiczki.	Przed uruchomieniem lub wznowieniem wykonywania programu zamknąć drzwiczki suszarki.
PL: Opcja niedostępna w tej fazie cyklu.	Opcja ta jest niedostępna. Wybrać opcję, która jest jeszcze dostępna.
PL: Wskutek przerwy w zasilaniu cykl został przerwany. Proszę wznowić go.	Nacisnąć przycisk Start/Pause , aby ponownie uruchomić lub wznowić wykonywanie programu.
PL: Przeczyścić filtr drzwiczek.	Patrz rozdział "CZYSZCZENIE I KONSERWACJA".
PL: Włączona jest blokada przed dziećmi. Aby ją wyłączyć, przytrzymać przyciski przez 3 s w pozycji wciśniętej.	Patrz rozdział "USTAWIENIA".

Serwisowanie

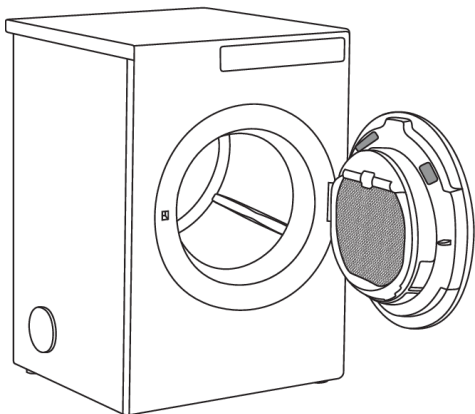
Przed wezwaniem serwisanta

Sprawdzić w rozdziale "Usterki", oraz "Czyszczenie i konserwacja", czy nie da się rozwiązać problemu samemu.

Kontaktując się z punktem serwisowym proszę podać model (1), typ (2) i numer seryjny (3) suszarki.

Model, typ i numer seryjny są podane na tabliczce znamionowej umieszczonej wewnątrz drzwiczek suszarki.

Kod QR i AUID również znajduje się po wewnętrznej stronie suszarki.





OSTRZEŻENIE!

W razie awarii używać wyłącznie części zamiennych zatwierdzonych przez autoryzowanych producentów.

OSTRZEŻENIE!

Naprawy lub roszczenia gwarancyjne wynikające z nieprawidłowego podłączenia lub eksploatacji suszarki nie są objęte gwarancją. Koszty naprawy pokrywa w takich przypadkach użytkownik.

	TYPE: TDXX.XXXXX	MODEL: XXXXX.X
	Art.No.: XXXXX/XX	Ser.No.: XXXXXXX
XXX V ~	XXXX W ⇌ XXA ^X kg	
IPX4 XX Hz		

Dane techniczne

Dane techniczne

Wysokość	850 mm
Szerokość	595 mm
Głębokość	769 mm
Ciężar (netto)	43 kg
Objętość bębna	145 l
Maksymalny ładunek suszarki	Patrz tabliczka znamionowa.
Moc znamionowa	Patrz tabliczka znamionowa.
Materiał bębna	Stal nierdzewna
Materiał obudowy	Blacha ocynkowana ogniowo i malowana proszkowo lub ze stali nierdzewnej.

Tabela programów

Podane w tabeli wartości zużycia energii i czasu odnoszą się do testowej wielkości prania o różnej masie i wirowania z różną prędkością, tak jak przewiduje to norma EN61121.

Do podanych poniżej wartości zużycia zastosowanie mają następujące wymagania:

Temperatura powietrza wlotowego	temperatura pokojowa
Wilgotność powietrza wlotowego	50 - 60%
Temperatura suszenia	Normalne

TDC1485VB

Program	Ilość	Prędkość wirowania (obr./min)	Przybliżone zużycie energii elektrycznej (kWh)*	Przybliżony czas trwania programu (min)*
AUTO EXTRA SUSZENIE, Normalna temperatura	⊖	1400	4,75	80
AUTO EXTRA SUSZENIE, Niższa temperatura	⊖	1400	4,75	133
AUTO SUSZENIE, Normalna temperatura	⊖	1400	4,14	70
AUTO SUSZENIE, Niższa temperatura	⊖	1400	4,15	110
AUTO NORMALNIE, Normalna temperatura	⊖	1400	3,80	56
	⊖	1000	4,62	68
AUTO NORMALNIE, Niższa temperatura	⊖	1400	3,75	90
AUTO SUSZENIE DO PRASOWANIA, Normalna temperatura	⊖	1400	3,45	53
AUTO SUSZENIE DO PRASOWANIA, Niższa temperatura	⊖	1400	3,45	80
AUTOMATYCZNE DO PRASOWANIA, Normalna temperatura	⊖	1400	2,72	45
	⊖	1000	3,40	52
AUTOMATYCZNE DO PRASOWANIA, Niższa temperatura	⊖	1400	2,75	67
SUSZENIE MIESZANE,	⊖	1200	1,70	30

Tabela programów

Ciąg dalszy tabeli z poprzedniej strony.

Program	Ilość	Prędkość wirowania (obr./min)	Przybliżone zużycie energii elektrycznej (kWh)*	Przybliżony czas trwania programu (min)*
MIESZANE DO PRASOWANIA,	⊖	1000	1,30	20

⊖ pełen ładunek (8 kg)

⊖ częściowy ładunek

* Ze względu na różne rodzaje i ilości prania, prędkości wirowania, wahania zasilania elektrycznego oraz temperaturę i wilgotność otoczenia, wartości zmierzone u użytkownika końcowego mogą się różnić od podanych w tabeli.

Utylizacja / recykling opakowania



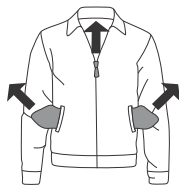
Opakowanie zostało wykonane z materiałów przyjaznych środowisku, które można recyklingować, utylizować lub zniszczyć bez zagrażania środowisku. W związku z tym materiały opakowaniowe zostały odpowiednio oznaczone.

Umieszczony na produkcie lub jego opakowaniu symbol wskazuje na to, że produktu nie należy traktować jak zwykłych odpadów domowych. Produkt należy przekazać celem jego przetworzenia do autoryzowanego punktu zbiórki odpadów elektrycznych i elektronicznych.

Przy utylizacji produktu na koniec okresu przydatności użytkowej usunąć wszystkie kable zasilające i zniszczyć zatrzask drzwiczek, aby zapobiec (dla bezpieczeństwa dzieci) ich zablokowaniu lub zatrzaśnięciu.

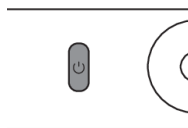
Dzięki prawidłowej utylizacji produktu można zapobiec niekorzystnemu wpływowi na środowisko i bezpieczeństwo ludzi, jaki mógłby mieć miejsce w przypadku nieprawidłowego pozbycia się produktu. Aby uzyskać szczegółowe informacje na temat utylizacji i przetwarzania produktu, proszę skontaktować się z odpowiednią gminną jednostką odpowiadającą za zarządzanie odpadami, zakładem utylizacji odpadów lub sklepem, gdzie produkt został zakupiony.

Skrócona instrukcja obsługi



1. Posortować tkaniny

Posortować tkaniny według rodzaju i stopnia zabrudzenia w praniu. Przestrzegać symboli suszenia umieszczonych na etykietach. Pozapinać ekspresy, rzepy i guziki.

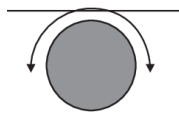


2. Włączyć główny wyłącznik ON/OFF



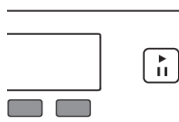
3. Otwórz drzwi suszarki i włóż pranie.

Upewnić się wcześniej, że bęben jest pusty.



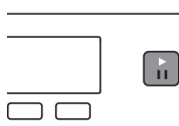
4. Wybrać program suszenia

Ustawić pokrętko wyboru programów na żądany program suszenia.



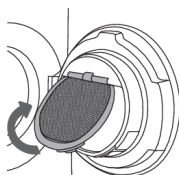
5. Wybór ustawień programu

Ustawienia programu można ustawić dla niektórych programów. Patrz rozdział: USTAWIENIA



6. Zamknąć drzwiczki suszarki i nacisnąć przycisk START/PAUZA.

Na wyświetlaczu pojawi się przewidywany czas suszenia w godzinach i minutach.



7. Zakończenie programu

Otworzyć drzwiczki i wyjąć pranie z suszarki.

Przeczyścić filtry. Patrz rozdział "CZYSZCZENIE I KONSERWACJA".

Zamknąć drzwiczki.

Wyłączyć główny wyłącznik ON/OFF.

Wymij wtyczkę z gniazdka (chyba że masz suszarkę z podłączeniem 3-fazowym).

ASKO

Inspired by Scandinavia

Gorenje, Partizanska 12, 3320 Velenje, Slovenija • www.asko.com



Zastrzegamy sobie prawo do wprowadzania zmian.