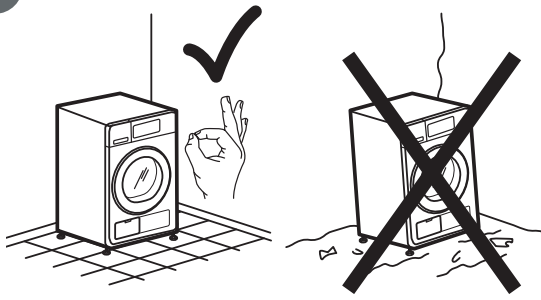
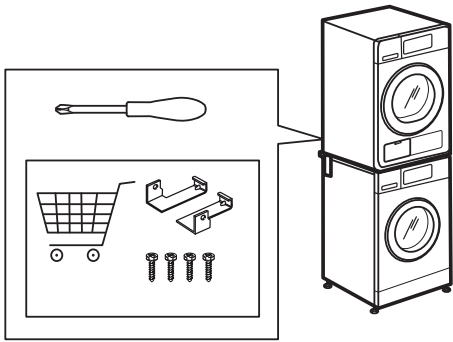


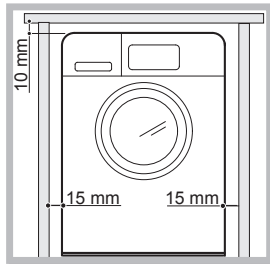
1



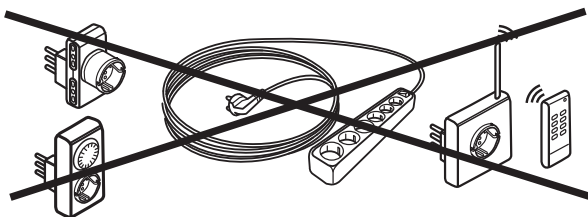
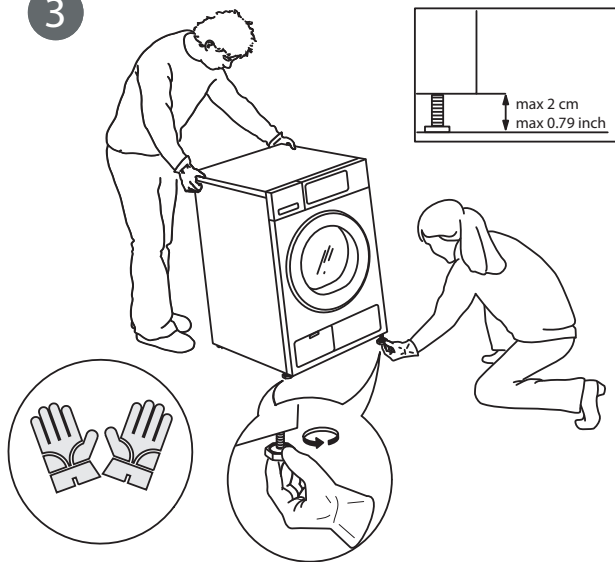
2a



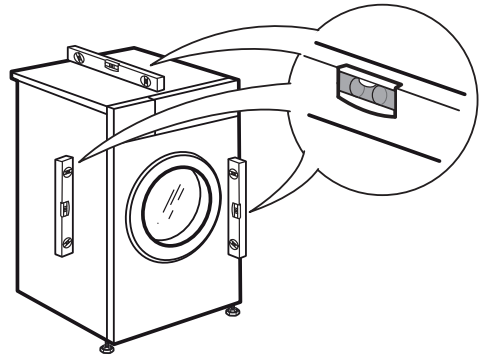
2b



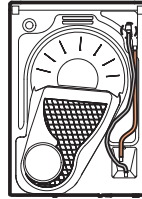
3



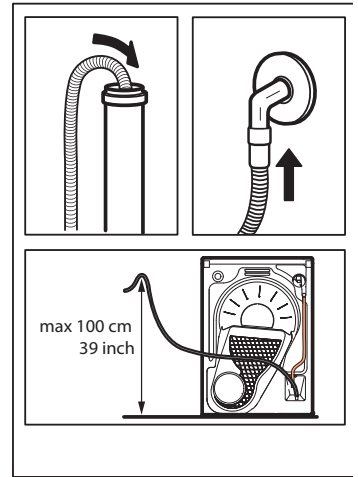
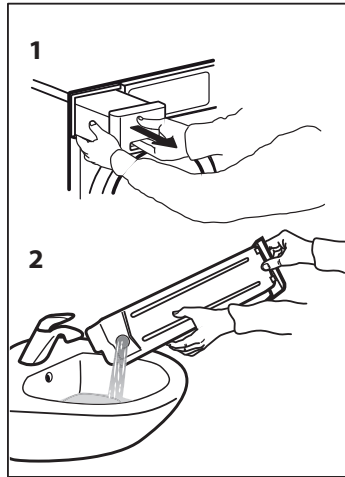
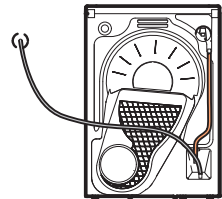
4



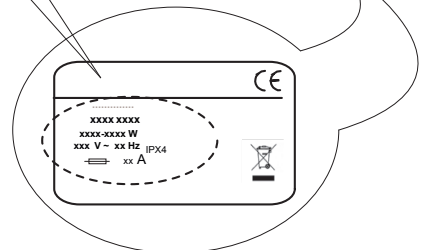
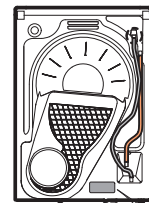
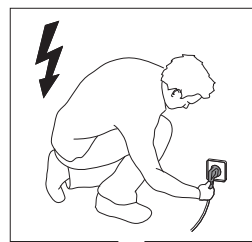
5a




5b



6



 Ten symbol przypomina o przeczytaniu niniejszej instrukcji obsługi.

⚠ UWAGA: Przed przystąpieniem do użytkowania urządzenia należy zapoznać się instrukcjami bezpieczeństwa. Należy przechowywać je w pobliżu, aby móc z nich skorzystać w przyszłości. W instrukcji oraz na samym urządzeniu znajdują się ważne ostrzeżenia dotyczące bezpieczeństwa, które należy zawsze uwzględniać. Producent urządzenia nie ponosi odpowiedzialności za jakiegokolwiek szkody wynikłe z nieprzestrzegania niniejszych instrukcji bezpieczeństwa, nieprawidłowego użytkowania urządzenia lub niewłaściwego ustawienia elementów sterujących.

⚠ Młodsze dzieci (0-3 lat) nie powinny przebywać w pobliżu urządzenia. Dzieci (3-8 lat) nie powinny przebywać w pobliżu urządzenia bez stałego nadzoru. Dzieci w wieku 8 lat i starsze, osoby o ograniczonej sprawności fizycznej, sensorycznej lub umysłowej oraz osoby bez odpowiedniego doświadczenia i wiedzy, mogą korzystać z urządzenia wyłącznie pod nadzorem lub po otrzymaniu odpowiednich instrukcji dotyczących bezpiecznego użytkowania urządzenia oraz pod warunkiem, że rozumieją zagrożenia związane z obsługą urządzenia. Nie pozwalać, by dzieci bawiły urządzeniem. Dzieci nie mogą czyścić ani konserwować urządzenia bez nadzoru.

DOZWOLONE ZASTOSOWANIE

⚠ OSTROŻNIE: Urządzenie nie jest przystosowane do obsługi za pomocą zewnętrznego urządzenia, np. timera, ani niezależnego systemu zdalnego sterowania.

⚠ Nie używać urządzenia, jeśli do czyszczenia użyto chemikaliów przemysłowych.

⚠ Nie suszyć w urządzeniu rzeczy niewypranych.

⚠ Przedmioty zabrudzone takimi substancjami jak olej kuchenny, aceton, alkohol, benzyna, nafta, środki do usuwania plam, terpentyna, woski i środki do usuwania wosku przed suszeniem wsuszarce bębnowej należy umyć w gorącej wodzie z dodatkową ilością detergentu.

Przedmioty takie jak guma piankowa (pianka lateksowa), czepki pod prysznic, nieprzemakalne tkaniny, artykuły z gumową podkładką i ubrania lub poduszki wyposażone w piankowe podkładki gumowe powinny być suszone w suszarce bębnowej. Usunąć wszystkie przedmioty z kieszeni, takie jak zapalniczki i zapalniczki.

⚠ Środki zmiękczające do tkanin lub podobne produkty należy stosować zgodnie z instrukcją produktu do zmiękczania tkanin.

⚠ Ostatnia część cyklu suszenia odbywa się bez nagrzewania (cykl chłodzenia), aby zapewnić pozostawienie rzeczy w temperaturze zapewniającej,

że nie zostaną one uszkodzone.

⚠ OSTRZEŻENIE: Nigdy nie wyłączać urządzenia przed końcem cyklu suszenia, chyba że wszystkie rzeczy zostaną szybko usunięte i rozłożone, aby rozproszyć ciepło.

⚠ Opiswane urządzenie jest przeznaczone do użytku przez przeszkolonych użytkowników, np. w hotelach, szpitalach, fabrykach, przemyśle lekkim i w gospodarstwach. Niniejsze urządzenie jest także przeznaczone do użytku komercyjnego w miejscach ogólnodostępnych i do obsługi przez osoby niebędące profesjonalistami, np. w pralniach samoobsługowych, pralniach komunalnych.

⚠ To urządzenie jest przeznaczone do użytku komercyjnego. Nie używać urządzenia na zewnątrz.

⚠ W razie awarii używać tylko autoryzowanych części zamiennych.

⚠ Nie należy ładować urządzenia powyżej maksymalnej pojemności (liczonej w kg suchych rzeczy), wskazanej w tabeli programów.

⚠ Uważać, aby wokół suszarki nie gromadziły się kłaczki ani kurz.

⚠ Nie przesuszać prania.

⚠ Nigdy nie otwierać drzwi urządzenia na siłę ani nie stawać na nich.

INSTALACJA

⚠ Przemieszczenie oraz montaż urządzenia wymaga obecności co najmniej dwóch osób - ryzyko obrażeń ciała. Podczas wypakowywania i instalacji stosować rękawice ochronne - ryzyko skaleczenia.

⚠ Instalacja, podłączenia do źródła wody i zasilania oraz wszelkie naprawy muszą być wykonywane przez wykwalifikowanego technika. Nie naprawiać ani nie wymieniać żadnej części urządzenia, jeśli nie jest to wyraźnie dozwolone w instrukcji obsługi. Nie należy pozwalać dzieciom zbliżać się do miejsca instalacji. Po rozpakowaniu urządzenia należy sprawdzić, czy nie zostało uszkodzone podczas transportu. W przypadku problemów, należy skontaktować się z najbliższym serwisem technicznym. Po zakończeniu instalacji, niepotrzebne elementy opakowania (plastik, elementy ze styropianu, itd.) należy przechowywać poza zasięgiem dzieci - ryzyko uduszenia. Przed przystąpieniem do jakichkolwiek czynności montażowych urządzenie należy odłączyć od zasilania elektrycznego. Występuje ryzyko porażenia prądem. Podczas instalacji upewnić się, że urządzenie nie może uszkodzić przewodu zasilającego. Występuje ryzyko porażenia prądem. Urządzenie można uruchomić dopiero po zakończeniu instalacji.

⚠ Upewnić się, że suszarka nie jest ustawiona na dywanie, który mógłby zasłaniać otwory wentylacyjne u jej podstawy.

⚠ Powietrze wywiewane nie może być odprowadzane do kanału spalinowego, który służy do odprowadzania oparów z urządzeń spalających gaz lub inne paliwa.

⚠ Urządzenia nie wolno instalować za drzwiami zamykanymi na klucz, drzwiami przesuwanymi lub drzwiami z zawiasem po przeciwnej stronie do suszarki, gdyż mogłoby to uniemożliwić pełne otwarcie drzwi suszarki.

⚠ W przypadku chęci postawienia suszarki na pralce, należy skontaktować się najpierw z naszym serwisem technicznym lub sprzedawcą w celu sprawdzenia pełnej listy odpowiednich modeli. Suszarkę można montować na pralce tylko wtedy, gdy suszarka jest przymocowana do pralki za pomocą odpowiedniego zestawu do ustawiania jednego urządzenia na drugim dostępnego za pośrednictwem naszego serwisu posprzedażnego lub u specjalistycznego sprzedawcy. Instrukcje prawidłowego montażu są dostarczane z zestawem do ustawiania jednego urządzenia na drugim.

⚠ Suszarkę należy instalować w pomieszczeniach z odpowiednią wentylacją (otwarte drzwi, kratka wentylacyjna lub szczelina większa niż 500 cm²), aby uniknąć cofania się gazów do pomieszczenia z urządzeń spalających inne paliwa, w tym otwartego ognia. Jeśli suszarka jest zainstalowana pod blatem, należy przewidzieć kratkę wentylacyjną (minimum 45 cm × 8 cm), w tylnej części blatu, pod którą zainstalowana jest suszarka.

⚠ Jeśli suszarka jest zainstalowana w pobliżu kuchenki gazowej lub węglowej, pomiędzy nimi należy umieścić płytkę termoizolacyjną (85 x 57 cm), ponieważ bok suszarki zwrócony do kuchenki jest pokryty folią aluminiową.

⚠ Urządzenie należy ustawić przy ścianie, aby ograniczyć dostęp do jego tyłu.

OSTRZEŻENIA DOTYCZĄCE ELEKTRYCZNOŚCI

⚠ Musi istnieć możliwość odłączenia urządzenia od źródła zasilania przez wyjęcie wtyczki (jeśli wtyczka jest dostępna) lub za pomocą dostępnego przełącznika wielobiegunowego, zainstalowanego w przewodzie do gniazda zasilania zgodnie z obowiązującymi normami krajowymi; urządzenie musi także posiadać uziemienie zgodne z obowiązującymi normami krajowymi dotyczącymi sprzętu elektrycznego.

⚠ Urządzenie należy odłączyć od źródła zasilania podczas serwisowania i wymiany części. Wyciągnięcie wtyczki musi być wykonane w taki sposób, aby umożliwić operatorowi sprawdzenie z dowolnego punktu, do którego ma dostęp, czy wtyczka pozostaje wyciągnięta.

⚠ Nie stosować przedłużaczy, rozdzielaczy i złączy pośrednich. Po zakończeniu instalacji użytkownik nie powinien mieć dostępu do podzespołów elektrycznych urządzenia. Nie korzystać z urządzenia na bosą lub będąc mokrym. Nie uruchamiać

urządzenia, jeśli kabel zasilający lub wtyczka są uszkodzone, nie działa ono prawidłowo lub zostało uszkodzone bądź upuszczone.

⚠ Jeśli przewód zasilający jest uszkodzony, jego wymiana na identyczny powinna być przeprowadzona przez producenta, pracownika serwisu lub inną podobnie wykwalifikowaną osobę w celu uniknięcia niebezpieczeństwa – występuje ryzyko porażenia prądem.

CZYSZCZENIE I KONSERWACJA

⚠ **OSTRZEŻENIE:** Przed przystąpieniem do czynności konserwacyjnych należy sprawdzić, czy urządzenie zostało wyłączone i odłączone od źródła zasilania. Występuje ryzyko porażenia prądem; Nigdy nie należy stosować urządzeń czyszczących parą. Występuje ryzyko porażenia prądem.

⚠ Przed rozpoczęciem cyklu suszenia upewnić się, że wszystkie filtry siatkowe są wyczyszczone.


⚠ Szczegółowe informacje na temat przeglądów i konserwacji wymaganych dla bezpiecznego użytkowania znajdują się w **Podręczniku użytkownika i konserwacji**.

UTYLIZACJA OPAKOWANIA

Materiał, z którego zrobione jest opakowanie, w 100% nadaje się do recyklingu i jest oznaczony symbolem ♻. Części opakowania nie należy wyrzucać, lecz zutylizować zgodnie z przepisami określonymi przez lokalne władze.

UTYLIZACJA URZĄDZEŃ AGD

Urządzenie zostało wykonane z materiałów nadających się do recyklingu. Urządzenie należy utylizować zgodnie z miejscowymi przepisami dotyczącymi gospodarki odpadami. Aby uzyskać więcej informacji na temat utylizacji, odzyskiwania oraz recyklingu urządzeń AGD należy skontaktować się z lokalnym urzędem, punktem skupu złomu lub sklepem, w którym zakupiono urządzenie. To urządzenie zostało oznaczone jako zgodne z Dyrektywą Europejską 2012/19/WE (WEEE) w sprawie zużytego sprzętu elektrycznego i elektronicznego. Właściwa utylizacja urządzenia pomoże zapobiec ewentualnym negatywnym skutkom dla środowiska oraz zdrowia ludzkiego.

Symbol  na urządzeniu lub w dokumentacji do niego dołączonej oznacza, że urządzenie nie wolno traktować jak zwykłego odpadu domowego. Należy oddać je do punktu zajmującego się utylizacją i recyklingiem urządzeń elektrycznych i elektronicznych.

DEKLARACJE ZGODNOŚCI

Wyprodukowano przez:

Whirlpool EMEA S.P.A.

VIA CARLO PISACANE 1 - 20016 PERO (MI)

My, Whirlpool EMEA SpA, z pełną odpowiedzialnością oświadczamy, że suszarka bębnowa przeznaczona do użytku komercyjnego:

AWZ 8HPS/PRO

AWZ 8HP/PRO UK

AWZ 9HPS/PRO

AWZ 9HP/PRO UK

gdzie:

„8” oznacza „pojemność 8 kg”,

„9” oznacza „pojemność 9 kg”,

„S” oznacza „srebrną szafkę”,

„PRO” oznacza „profesjonalną maszynę”;

ma poziom ciśnienia akustycznego skorygowany wg. charakterystyki częstotliwościowej A poniżej 70 dB (A).

